

Демонстрационная версия контрольной работы по обществознанию для 8-х классов

Часть 1 содержит 12 заданий с выбором ответа (один верный ответ из предложенных) или последовательности ответов, слов/словосочетаний, развернутых ответов. Задания 2-4, 7-9, 11,12 – одним баллом, задания 1, 6,10 оцениваются 2 баллами, если допущены одна и более ошибки или ответ отсутствует – 0 баллов, задание 5 - 3 баллам в зависимости от критериев ответа, задание 9 - 4 баллами в зависимости от критериев ответа.

Часть 2 содержит 3 задания с развернутым ответом. Задания 13,14 оцениваются 2 баллами, если допущены одна и более ошибки или ответ отсутствует – 0 баллов, задание 15 - 3 баллами в зависимости от критериев ответа.

Источники: 1. <https://hist-oge.sdangia.ru/manual/>;

2. <http://www.fipi.ru/content/otkrytyy-bank-zadaniy-oge>

3. <http://xn--80abdlcki2bbdd8an9g.xn--c1ada6bq3a2b.xn--p1ai/>. «Решу ОГЭ»: обществознание, образовательный портал Д. Гущина.

4. <http://fipi.ru/>. Федеральный институт педагогических измерений.

Всего за работу 27 баллов.

27-24- оц. 5

23-19- оц. 4

18-13- оц. 3

12-0 – оц. 2

Разбалловка:

«5» - 89%

«4» - 69%

«3» - 49%

Время выполнения 80 минут

ЧАСТЬ 1

1. Какие два из перечисленных понятий используются в первую очередь при описании духовной сферы общества?

Религия; доход; наука; демократия; социальная мобильность.

Выпишите соответствующие понятия и раскройте смысл любого одного из них.

2. Социальной сущностью человека обусловлена его потребность в

1) самореализации 2) самосохранении 3) дыхании 4) питании

3. Иван не набрал необходимого количества баллов на вступительных экзаменах в университет и поступил в колледж для обучения профессии помощника нотариуса. На какой ступени образования находится Иван?

1) основное общее образование 2) среднее профессиональное образование

3) полное (среднее) образование 4) высшее профессиональное образование

4. Верны ли следующие суждения о религии?

А. Характерной чертой религии является вера в сверхъестественные силы.

Б. К мировым относятся религии, наиболее распространённые среди народов различных стран и континентов.

1) верно только А 2) верно только Б 3) верны оба суждения 4) оба суждения неверны

5. Рассмотрите фотографию.



Какой вид деятельности изображен на иллюстрации? Используя обществоведческие знания, факты социальной жизни и личный социальный опыт, сформулируйте два объяснения, зачем необходимо осуществлять данную деятельность.

6. Семену пришло сообщение в социальной сети от его друга Петра: «Привет, Семен! Не выручишь деньгами до вторника? А то баланс на телефоне отрицательный, а срочно надо связаться с родителями. Скинь 500 рублей на номер ***».

В чём состоит опасность данной ситуации для личных финансов Семена? Как ему правильно поступить в данной ситуации? Ответ запишите на бланке ответов № 2, указав номер задания.

7. Верны ли следующие суждения об экономической сфере общества?

А. Экономическая сфера помимо производства, обмена, распределения материальных благ включает и их потребление.

Б. Экономическая сфера оказывает влияние на все другие сферы общества.

1) верно только А 2) верно только Б 3) верны оба суждения 4) оба суждения неверны

8. Верны ли следующие суждения о социальных группах?

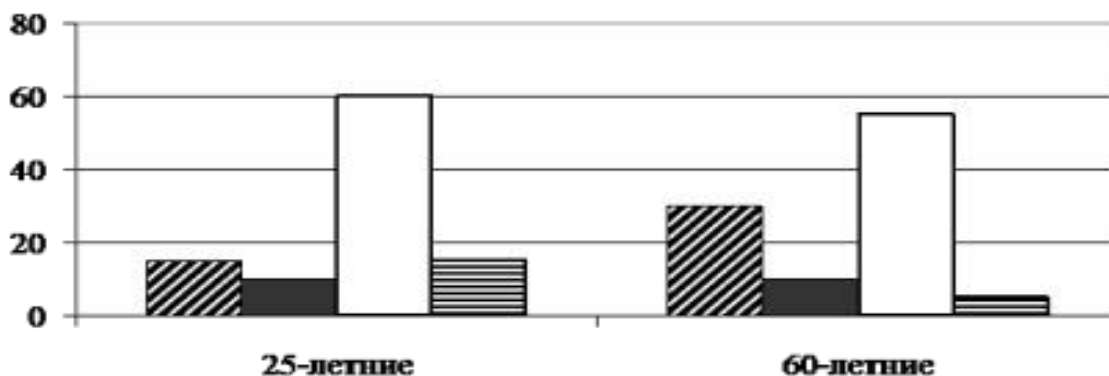
А. Критерием отнесения конкретного человека к определенному классу служит его уровень образования.

Б. Критерием отнесения конкретного человека к определенному классу служит его место жительства.

1) верно только А 2) верно только Б 3) верны оба суждения 4) оба суждения неверны

9. Социологические службы опросили 25-летних и 60-летних жителей страны Z. Им задавали вопрос: «С чем, по вашему мнению, связано отклоняющееся поведение людей?»

Результаты опроса (в % от числа опрошенных) представлены в виде диаграммы.



Некоторые люди генетически предрасположены к отклоняющемуся поведению
 Отклоняющееся поведение является следствием психологических качеств, черт характера
 Отклоняющееся поведение связано с образом жизни человека
 Люди попадают под влияние социальной группы, демонстрирующей отклоняющееся поведение

Сформулируйте по одному выводу: а) о сходстве и б) о различии в позициях групп опрошенных. Выскажите предположение о том, чем объясняется: а) сходство; б) различие.

10. Установите соответствие между проявлениями общественной жизни и сферами общества. К каждому элементу, данному в первом столбце, подберите элемент из второго столбца.

ПРОЯВЛЕНИЯ ОБЩЕСТВЕННОЙ ЖИЗНИ

СФЕРЫ ЖИЗНИ ОБЩЕСТВА

- А) выборы депутатов муниципального собрания
- Б) рост числа бракосочетаний
- В) открытие международного кинофестиваля
- Г) финансирование учреждений науки и культуры
- Д) трансляция праздничного богослужения

- 1) экономическая сфера
- 2) политическая сфера
- 3) социальная сфера
- 4) духовная сфера

Запишите в ответ цифры, расположив их в порядке, соответствующем буквам:

А	Б	В	Г	Д

11. В приведенном списке указаны черты сходства традиционного и индустриального общества и отличия традиционного общества от индустриального. Выберите и запишите в первую колонку таблицы порядковые номера черт сходства, а во вторую колонку — порядковые номера черт отличия:

- 1) развитие промышленности
- 2) наличие норм общественной жизни
- 3) признание прав и свобод граждан
- 4) создание культурных ценностей

Черты сходства	Черты отличия

12. Запишите слово, пропущенное в таблице.

ФОРМА ОБЩЕСТВЕННЫХ ПРЕОБРАЗОВАНИЙ	ХАРАКТЕРИСТИКА ФОРМ ОБЩЕСТВЕННЫХ ПРЕОБРАЗОВАНИЙ
Революция	Коренное качественное изменение всех или большинства сторон общественной жизни, затрагивающее основы существующего строя
	Усовершенствование в какой-либо сфере общественной жизни посредством ряда постепенных преобразований, не

ЧАСТЬ 2

Культуру часто определяют как «вторую природу». Культуроведы обычно относят к культуре всё рукотворное. Природа создана для человека; он же, неустанно трудясь, сотворил «вторую природу», то есть пространство культуры. Однако в таком подходе к проблеме присутствует некий изъян. Получается, будто природа не так важна для человека, как культура, в которой он сам себя выражает. Культура, прежде всего, природный феномен, хотя бы потому, что её творец — человек — биологическое создание. Без природы не было бы культуры, потому что человек творит на природном ландшафте. Он пользуется ресурсами природы, раскрывает собственный природный потенциал. Но если бы человек не переступил пределов природы, он остался бы без культуры. Культура, следовательно, есть акт преодоления природы, выхода за границы инстинкта, сотворение того, что может надстроиться над природой.

Человеческие творения возникают первоначально в мысли, духе и лишь затем воплощаются в знаки и предметы. И поэтому в конкретном смысле есть столько культур, сколько творящих субъектов. Поэтому в пространстве и времени существуют различные культуры, разные формы и очаги культуры.

Как человеческое творение культура превосходит природу, хотя её источником, материалом и местом действия является природа. Деятельность человека не дана природой всецело, хотя и связана с тем, что природа даёт сама по себе. Природа человека, рассматриваемая без этой разумной деятельности, ограничена только способностями чувственного восприятия и инстинктами. Человек претворяет и достраивает природу. Культура — это деятельность и творчество. От истоков и до заката своей истории был, есть и будет только «человек культурный», то есть «человек творящий».

13. Составьте план текста. Для этого выделите основные смысловые фрагменты текста и озаглавьте каждый из них.

14. О каком подходе к определению культуры идёт речь в тексте? В чём, по мнению автора, заключается недостаток этого подхода? Как автор характеризует связь природы человека и его деятельности?

15. Автор употребляет словосочетание «человек культурный» в широком смысле. Какого человека в современных условиях, на Ваш взгляд, можно назвать культурным? Что, по Вашему мнению, должны делать родители, чтобы их ребёнок вырос культурным человеком? (Привлекая обществоведческие знания и личный социальный опыт, укажите одну любую меру и кратко поясните своё мнение)